

Shrnutí

Afrika je rozporuplným kontinentem. Velkým zásahem do jejího vývoje byla kolonizace na začátku 19. století, kdy tehdejší velmoci začaly obsazovat a následně přetvářet oblasti podle svých představ. V 60. letech 20. století se většina zemí osvobodila a vytvořila nové státy. Tento proces měl dva možné průběhy – nenásilnou cestu (Tanzanie, Botswana), nebo násilnou (Rwanda, Etiopie, Eritrea, Zimbabwe...).

Berberi = obyvatelé pouští severní Afriky. Jsou to kočovní pastevci, žijí ve stanech, pěstují datlové palmy a vyrábí koberce z velbloudí příze.

Tuarégové = jeden z berberských kmenů žijících v západní Africe

Pygmejové = křovácký kmen žijící v deštném pralese, poznávacím znakem je jejich malý vzrůst.

Masajové = dříve kmen obávaných bojovníků žijící v Tanzanii a Keni. Postavení muže se odvíjí od počtu dobytka a dětí. Kmen si dodnes uchoval své tradice.

Zulu = křovácký kmen žijící v jižní Africe, obávaní bojovníci s oštěpem, kopím a štítem (ten lze dnes koupit jako suvenýr)

Malgašové = křovácký kmen žijící na Madagaskaru

Křováci = domorodé kmeny žijící ve východní a jižní Africe

Problémy Afriky = mnoho zemí střední Afriky a Sahelu má problém s nedostatkem potravy a lékařské péče, což je způsobeno vlivem přírodních podmínek, nedostatkem vody a nebo válkami. Situaci se snaží řešit humanitární organizace (→ obr. 53).

Ekonomika Afriky = země většinou mají ekonomiku založenou na těžbě, popřípadě zpracování ropy a na exportu potravin, i když na mnoha místech Afriky trpí lidé hladem. Jen málo zemí má i fungující průmysl a mezinárodní obchod, příkladem je Jihoafrická republika.

Desertifikace = rozšiřování pouště, zmenšuje se rozloha orné půdy nebo pastvín (→ obr. 54).

Národní parky = mnoho zemí má cestovní ruch založený na safari, což jsou výlety za pozorováním volně žijících zvířat, nejčastěji slonů, nosorožců, zeber a žiraf.

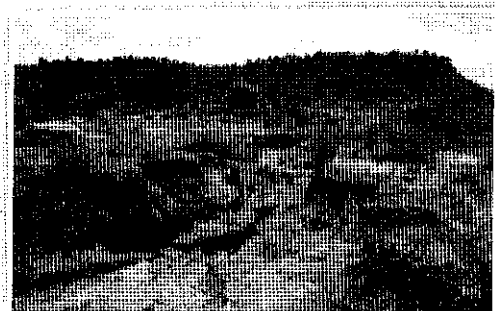
Olduvajská rokle = kolébka lidské civilizace, byly zde nalezeny kosterní pozůstatky australopitéka.

Závěrečné opakovací otázky

1. Vyjmenuj pět přírodních zajímavostí Afriky a stručně je popiš.
2. Jakým způsobem ovlivnila Evropa vývoj Afriky?
3. Vyjmenuj pět problémů obyvatelstva v Africe a uveď příklady.
4. Kam bys jel do Afriky za památkami? Odpověď zdůvodni.
5. Oblíbeným cílem turistů je safari. Co to je a kde se tato činnost provozuje?
6. Co to je apartheid a kde ho najdeš?
7. Zhodnoť úroveň urbanizace v Africe, uveď příklady.
8. Popiš život masajského muže.
9. Proč mnoho turistů jezdí do zemí severní Afriky? Uveď aspoň tři příklady.
10. Vysvětli, proč v Africe existuje pytláctví a jak se proti němu bojuje.
11. Na co by sis v Africe měl dát pozor? Uveď aspoň pět věcí a zdůvodni je.
12. Kdo to jsou pouštní lidé a kde je najdeme? Popiš jejich život.



Obr. 53 – Čekání na potraviny v Africe
Humanitární organizace dodávají potraviny, zajišťují lékařskou péči a pomáhají lidem pod hranicí chudoby. Přispět se snaží i humanitární organizace z České republiky, zejména lékařskou péčí.



Obr. 54 – Desertifikace způsobená erozí půdy v Keni

Shrnutí

Kontinent = Amerika

Světadíl = Severní a Jižní Amerika

Podrobnější dělení = Severní Amerika, Střední Amerika (ostrovní a karibská oblast), Jižní Amerika

Poloha = severní a jižní šířka, západní polokoule

Členitost pobřeží = Severní Amerika členitější

Vodstvo = většina řek teče do Atlantiku, nepravidelná říční síť, řeky významné pro hospodářství.

Podnebí = ovlivněno geografickou polohou, mořskými proudy, členitostí reliéfu (Kordillery), všechny podnebné pásy, tornáda, hurikány

Přírodní krajiny = zastoupeny všechny typy; polární pouště (sníh, led, život v oceánech), tundra (permafrost), tajga (jehličnaté lesy, sekvoje), smíšené a listnaté lesy, stepi (prérie – obilnice, bizoni, pampy), pouště a polopouště (kaktusy), monzunové a subtropické lesy (mangrovníky), tropický deštný les (Amazonie, menší savci – opice..., vysoká biodiverzita rostlin a živočichů, kácení deštného pralesa), savana (flanos, chřestýši)

Ochrana přírody = nejstarší NP, Yellowstone (gejízy), Grand Canyon (vodní a větrná eroze), Sequoia (sekvoje), přírodní dědictví UNESCO Galapágy (endemity, Charles Darwin)

Původní plodiny = brambory, rajčata, kukuřice, slunečnice, kakaovník, fazole, tabák

Dovezené plodiny a zvířata = pšenice, kukuřice, skot, kůň, prasata, slepice

Zemědělství = vyspělé – „Sever“, chudé – „Jih“, severoamerické mechanizované a vysoká produktivita, jihoamerické založené na levné pracovní síle, plantáže s monokulturami

Významné komodity = pšenice, kukuřice, bavlník, tabák, podzemnice olejná, kávovník, kakaovník, cukrová třtina, tropické a subtropické ovoce (banány, ananas, citrusy...)

Těžba dřeva = oblast tajgy, tropický deštný prales (vzácné dřeviny)

Nerostné suroviny = kontinent bohatý, ropa a zemní plyn (Mexický záliv, Kanada), uran (Kanada), černé uhlí (Appalačské pohorí, Velká jezera), železná ruda (Brazílie, Kanada, Velká jezera), drahé kovy (Aljaška, Kalifornie, Střední a Jižní Amerika), barevné kovy (USA, Brazílie, Chile), ledek (Chile)

Průmysl = všechna odvětví, navázána na nerostné suroviny, sever mnohem rozvinutější průmysl, náročnější odvětví (počítačový průmysl – Silicon Valley, elektrotechnický a telekomunikační průmysl, filmový průmysl, kosmický průmysl), na jihu průmysl orientovaný na vývoz (potravinářský, zpracování nerostných surovin, rozvoj chemického a strojírenského průmyslu)

Doprava = významné zastoupení letecké dopravy, mezinárodní i vnitrostátní (rozlehlé státy), Severní Amerika kvalitní silniční a železniční síť, Panamerická dálnice, Route 66, významná námořní doprava (Panamský průplav) a říční doprava, ropovody a plynovody, jihoamerické silnice a železnice méně kvalitní, problémem přírodní podmínky

Obyvatelstvo = původně Inuité a Indiáni, dnes především potomci Evropanů, všechny rasy, míšenci (mulat, mestic, zambo), hlavně protestanti a katolíci, indoevropské a indiánské jazyky, rozmístění obyvatelstva nerovnoměrné, SA megalopole, JA kolem hlavních měst slumy, kultura amerického obyvatelstva známá po celém světě

Otroctví = z Afriky na práci na plantážích, černošské obyvatelstvo, zrušeno 1865 (dodatek americké ústavy), dodnes problémy s rasismem

Kolonizace = osídlování nového území, Velká Británie, Francie, Španělsko, na většině území násilně, zabíjení původního obyvatelstva

Prezidenti USA = např. George Washington, Thomas Jefferson, Abraham Lincoln, Barack Obama, Donald Trump (zvolen 2016)

Služby = sever mnohem více rozvinutý, vyspělé služby, centrum vědy a výzkumu, vyspělé školství, kvalitní lékařská péče, Střední a Jižní Amerika nižší úroveň školství a zdravotní péče, nižší zastoupení pracujících ve službách



Obr. 19 – Indián, představitel původních obyvatel Severní Ameriky

Závěrečné opakovací otázky

1. Na mapě ukaž a popiš hranici mezi Evropou a Asií.
2. Nejnižší bod Asie má mnoho zajímavostí. Jakých?
3. Které oblasti jsou ovlivňovány monzuny a jak?
4. Z uvedených slov urči, o jaké oblasti se jedná, ukaž je na mapě a odpověď zdůvodni:
 - sucho, písek, velbloudi, oázy
 - sníh, jaci, kosodřeviny, řídký vzduch, irbis
 - dešť, rýže, teplo, dusno, bambusové chýše
 - tráva, koně, jurty, chladno, vítr
 - permafrost, mamuti, studený vítr
5. Proč vysokohorské oblasti nelze zařadit do přírodních krajín a kde takové oblasti v Asii najdeme?
6. Popiš rozdíly mezi europoidní a mongoloidní rasou; uveď aspoň 3 rozdíly a jejich rozmístění v Asii.
7. Co všechno se vyrábí z rýže?
8. Jaké potraviny se k nám z Asie dovážejí?
9. Který stát proslul výrobou hedvábí? Jaký je výrobní postup a jak se k nám dříve hedvábí dopravovalo?
10. Jsou rozdíly mezi dopravou u nás a v Asii? Uveď na příkladech.
11. V kterých zemích dnes převažuje řemeslná výroba a proč?
12. Jaké problémy má asijské obyvatelstvo? Můžeme jim pomoci? Jak bys pomohl/a ty?
13. Na → obr. 76 jsou uvedena jednotlivá náboženství. Podle obrázku je popiš, vysvětli jejich základ a řekni, kde jsou rozšířena.
14. Mělo by smysl v ČR zavést stejné rychlovlaky jako v Japonsku? Svou odpověď zdůvodni.

Obr. 76 – Náboženství v Asii

Shrnutí

Asie se nachází na východě euroasijského kontinentu. Vzhledem ke své rozloze zde najdeme všechny podnebné pásy i přírodní krajiny. V Asii žijí dvě třetiny světové populace a zejména na východě se soustředí rozvíjející se průmysl.

Střecha světa = pohoří Pamír, přechází v Karakóram a Himálaj, nejvyšší pohoří světa s nejvyššími horami světa

Ohnivý kruh = východ Asie je na střetu litosférických desek, jejichž pohyb způsobuje sopečnou činnost, zemětřesení a tsunami

Asijské vodstvo = jsou zde veletoky (Jang-c'-ťiang, Žlutá řeka, Mekong, Indus, Lena...), jezera (Kaspické moře, Bajkal, Aralské jezero...), ve vnitrozemí jsou bezodtoké oblasti

Monzuny = jsou sezónní, pravidelně se opakující větry, jež přinášejí srážky, nebo naopak sucho

Tajfun = atmosférický útvar ve tvaru větrného víru, vznikající během letního monzunu v oblasti nízkého tlaku

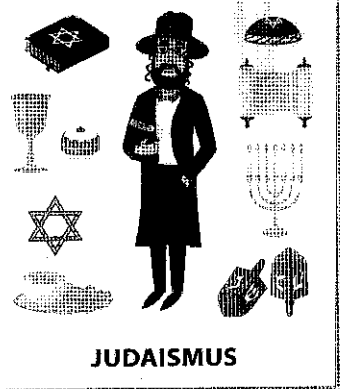
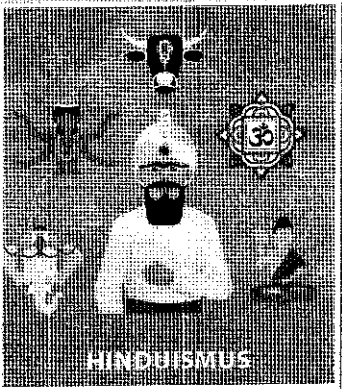
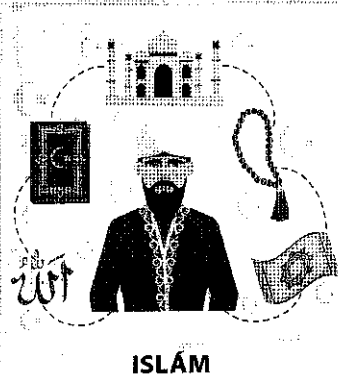
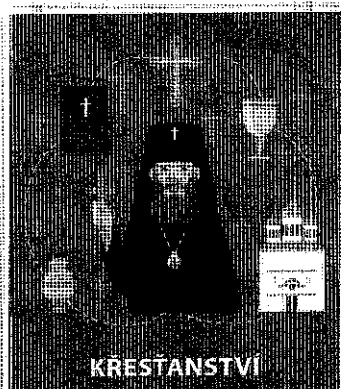
Přírodní krajiny = tundra, lesy mírného pásu, stepi, savany, tropické deštné pralesy, pouště a vysokohorské oblasti

Obyvatelstvo = dvě rasy – europoidní a mongoloidní, nejrozšířenějším jazykem je čínština, většina obyvatel žije při toku velkých řek

Náboženství = nejvíce je rozšířen islám, buddhismus, hinduismus, šintoismus, křesťanství a judaismus

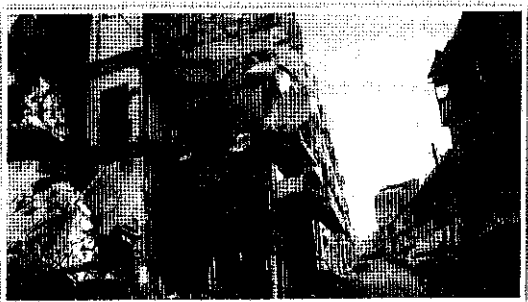
Hospodářství = jsou zde veliké rozdíly, např. vyspělé Japonsko, Malí tygři, rozvíjející se Čína a Indie a zaostalá Bangladéš, vše je ovlivněno polohou, nerostnými surovinami a úrovní vývoje státu, v zaostalých státech převažuje těžba, vyspělé státy rozvíjejí průmysl

Zemědělství = zemědělské oblasti jsou povodí Gangy a Žluté řeky, úrodu významně ovlivňují monzunové deště, nejvíce se pěstuje rýže, bavlna a exportní plodiny jako exotické ovoce, palma olejná, čaj, káva a koření, ve stepních oblastech převažuje pastevectví (střední Asie a Mongolsko)



➤ Závěrečné opakovací otázky

- Poznáš na základě uvedených slov region? Všechna slova dej do souvislostí a s jejich pomocí jej popiš:
 - karakumské ovce, Bajkonur, Aralské jezero, pěstování bavlny, Merv
 - koňak, víno, těžba ropy, Baku, vliv Ruska, zemědělství, diaspora
 - výroba automobilů, panda, hedvábí, velká armáda, Fudži, jurty
 - monzunové deště, rýže, krávy, hlad, přelidnění, teplo, kasty
 - koření, Singapur, masáže, zlatý trojúhelník, sarong, Sandokan
- Kde najdeš poutní místa křesťanství? Vysvětli jejich význam.
- Kde najdeš poutní místa islámu? Vysvětli jejich význam.
- Kde najdeš poutní místa judaismu? Vysvětli jejich význam.
- Proč je oblast Izraele a Palestiny nestabilní a jaké jsou následky?
- Jak ovlivňuje islám politiku některých států? Uveď konkrétní případy.
- Co umožnilo rozvoj „malých asijských tygrů“?
- Shrň společné znaky a uveď na příkladech jednotlivých států.
- Co bys jako turista chtěl/a navštívit ve východní Asii? Vysvětli proč.
- Co způsobují monzuny a jaké jsou výhody a nevýhody monzunů?
- Stav Aralského jezera je vyhodnocen jako ekologická katastrofa, proč?
- Na území kterých států najdeš starověké říše jako Mezopotámie a Persie? Dochovaly se nějaké památky?
- Spojené arabské emiráty poskytují luxusní dovolené – co všechno zde můžeš podniknout a co bys rád zkusil/a a proč?



Obr. 73 – Problémové pásmo Gazy

Shrnutí

Každý region Asie má svá specifika a výjimečnost, liší se nejen kulturou, ale i stylem života, jazykem nebo hospodářstvím.

Střední Asie = dříve zde procházela Hedvábná stezka, poté součástí Sovětského svazu, což značně ovlivnilo jejich ekonomiku. Hospodářsky jsou na úrovni rozvojových zemí (s výjimkou Kazachstánu a Turkmenistánu). Vynikají produkcí bavlny, těžbou uranu a dalších nerostných surovin. V zemědělství převládá pastevectví, zejména chov ovcí a koz.

Východní Asie = má na jedné straně moderní průmyslové státy a na straně druhé zaostalé zemědělství a pastevectví. V chudých oblastech obyvatelstvo trpí hladem a negramotností. Společným znakem je moderní výroba automobilů, elektronika a výhodná poloha. V této oblasti vznikla jedna z nejstarších civilizací, Starověká Čína, která svými vynálezy ovlivňovala Evropu (papír, střelný prach, špagety, kompas, a další)

Jižní Asie = rozvíjející se oblast, zejména Indie. Mnoho oblastí je zemědělských a i přes vysoké výnosy trpí oblast nedostatkem potravy. V zemích se rozvíjí turismus.

Jihovýchodní Asie = je oblast na poloostrově Zadí Indie a přilehlých ostrovech. Výhodná poloha podporuje mezinárodní obchod, především vývoz zemědělských produktů.

Jihozápadní Asie = oblast je politicky nestabilní a probíhají zde konflikty. Státy Perského zálivu těží ropu, ostatní země jsou převážně zemědělské kromě Turecka a Izraele, které mají vyspělý průmysl.

Zakavkazsko = celá oblast je závislá na Rusku, Ázerbájdžán bohatne z těžby ropy, ostatní státy se soustředí především na zemědělství a výrobu vín, koňaku a čaje. Stále zde probíhají válečné konflikty.

OPEC = Organizace států vyvážejících ropu

Islám = věřící musí dodržovat (pět pilířů islámu): rituální modlitba pětkrát denně, alespoň jednou za život pouť do Mekky, platit daň nebo almužnu, věřit v boha (Alláha), půst v měsíci ramadánu. Mimo jiné věřící v islám mají zakázaný alkohol a vepřové maso, proto se v islámských zemích chovají především ovce a kozy.

Monzuny = jsou pravidelně se opakující větry přinášející v létě srážky a v zimě sucho, v jižní, jihovýchodní a východní Asii v kombinaci s teplem mají až 3 sklizně do roka.

Izrael a Palestina = v této oblasti jsou stále nevyřešené spory o území a ani s pomocí OSN to nevypadá na jejich ukončení.

Závěrečné opakovací otázky

1. Co je to endemita a jací zástupci endemitů jsou pro tuto oblast typičtí?
2. Vysvětli, z jakých důvodů se v Austrálii a Oceánii zachovaly endemické druhy zvířat a rostlin?
3. Proč jsou v Austrálii nehostinné podmínky pro život?
4. Proč dělíme Oceánii na tři oblasti a které to jsou?
5. Dokážeš vysvětlit rozdíl mezi nezávislým a závislým územím? Jmenuj nějakého zástupce.
6. Vyber si nějaký ze států Oceánie a krátce ho charakterizuj.
7. Který stát je v Oceánii nejchudší a proč?
8. Charakterizuj podnebí Austrálie. Čím je výjimečné?
9. Jak je možné, že se na Novém Zélandu vyskytuje tolik národních parků?
10. Ukaž na mapě oblasti s největší hustotou zalidnění.

Shrnutí a opakování – Austrálie a Oceánie

Austrálie a Oceánie je nejmenším kontinentem i světadílem na světě. Zároveň je nejméně zalidněným kontinentem, pokud vynecháme Antarktidu, která nemá žádné stálé obyvatelstvo. Více méně nehostinné podmínky zapříčinily, že nejvíce obyvatel se vyskytuje v oblasti východního a jihovýchodního pobřeží.

Díky tomu, že byla osidlována jako jedna z posledních, je Austrálie významná výskytem velkého množství různorodých endemických druhů fauny a flóry.

Ze zemědělství je potřeba jmenovat chov ovcí, který je důležitou exportní komoditou. Dále v oblasti Oceánie ovocné sady apod. V Austrálii i Oceánii je typickou zemědělskou činností rybolov. Průmyslové oblasti se vyskytují v Austrálii především při pobřeží u velkých měst a také v oblasti náhorních plošin. Velice významný je pro Austrálii a Oceánii cestovní ruch. V oblasti Austrálie a Oceánie se dodnes dochovaly původní maorské a aboriginské kmeny a také jejich skalní malby a dřevěné vyřezávané masky. V některých pralesních oblastech na sever od Austrálie se dodnes vyskytují kanibalské kmeny a jsou uctívána přírodní náboženství.

Oceánii dělíme na tři oblasti - Polynésie, Melanésie a Mikronésie. Největší z těchto oblastí je Polynésie. Součástí Polynésie jsou Havajské ostrovy, které jsou známé z bojů druhé světové války o Pearl Harbor, ale také pro svůj sopečný původ, který zajišťuje této oblasti zájem turistů z celého světa.

Projektový úkol:

Cestovatelská příručka po stopách australských endemitů.

- Vytvořte 4 skupiny.
- Zpracujte informace o australských endemitech.
- Jedna skupina vytvoří brožuru, druhá skupina leták, třetí skupina novinový článek, čtvrtá skupina vytvoří poster.



Obr. 50 – Obrázkový mrak může být vhodným doplňkem pro přípravu na zkoušení a testy. Pokud si dokážete správně utřídit informace, bude pro vás sestavení vaší podobné mapy úplná hračka.

Shrnutí a opakování – Arktida, Antarktida

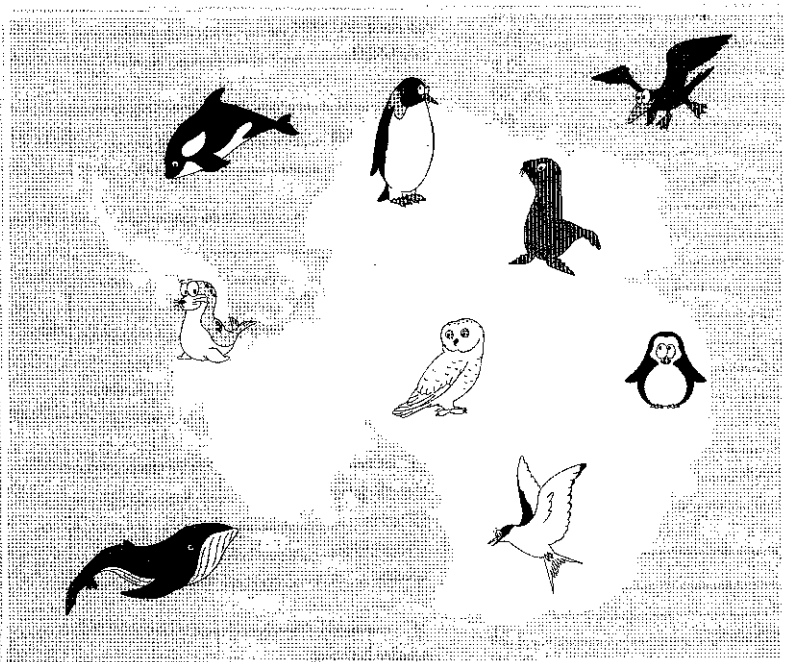
Arktida je označení pro oblast v okolí severního pólu a Antarktida je označení pro kontinent v okolí jižního pólu. Obě tyto oblasti jsou nevhodné pro život lidí.

V Arktidě můžeme pozorovat lední medvědy, mrože a další vodní živočichy. Kdežto na Antarktidě se můžeme setkat s početnými hejny tučňáků (→ obr. 9).

S obyvatelstvem se sporadicky setkáme na výzkumných stanicích na Antarktidě, která je politicky rozdělena na několik oblastí. Podle mezinárodní dohody má být tento kontinent využíván pouze k mírovým a vědeckým účelům, těžba surovin je zakázána.

Skupinová práce:

Zahrajte si na vědce. Zjistěte, které země vlastní nějakou část Antarktidy a čemu se jejich výzkumné týmy věnují. Na základě těchto informací se rozdělte na onech 12 zemí, které podepsaly dohodu o Antarktidě a pokuste se vyřešit nějaký společně stanovený problém. Ideálním problémem může být např. globální oteplování, a tedy tání ledu a sněhu na Antarktidě.



Obr. 10 – Co na myšlenkové mapě chybí? Pokuste se vytvořit svou myšlenkovou mapu z informací, které jste se o Antarktidě dozvěděli. Povedla by se vám vytvořit i podobná myšlenková mapa Arktidy?

Závěrečné opakovací otázky

1. Arktida a Antarktida jsou dva stejné, nebo dva různé pojmy? Zdůvodni svou odpověď.
2. Které vegetační bys hledal/a na Arktidě a na Antarktidě? Čím se vyznačují?
3. Který ze zemských pólů je na pevnině?
4. Tučňák se vydal na cestu ze své domoviny a procestoval celý svět. Proč se rozhodl, že jsou pro něho jiné podmínky nepříznivé?
5. Mohl se potkat lední medvěd na své cestě z ledové kry s mrožem? Svou odpověď zdůvodni.
6. Z jakých důvodů jsou oblasti okolo obou zemských pólů nehostinné pro člověka?
7. Co všechno mohou lidé zkoumat na výzkumných stanicích na Antarktidě?
8. Co je to polární záře a proč se o polární záři bavíme ve spojitosti s Antarktidou?
9. Otázka a úkol k zamyšlení:

Na Antarktidě se nachází mnoho výzkumných stanic, v kterých žijí lidé, jako jsme my. Myslíš, že bychom mohli na polárních stanicích slavit Vánoce s jinými národy a národnostmi? Podívej se na internetu, jaké jsou typické zvyky a tradice v období Vánoc na některých spolu sousedících polárních stanicích? Budou Vánoce slavit Indové stejně jako Chileané nebo Rusové?



Obr. 8 – Tuleň

Obr. 9 – Tučňáčích kolonie na ledové kře v oblasti Antarktidy

